



Manual Instalación Idioma

(700i, M700(i), 800i, M900(i), R900i)

Abril 2016

Fábrica Horst



JOHN DEERE

Información importante relacionada con la configuración del monitor

El sistema de instalación del idioma utiliza File Server (FS) para transferir los datos. Esto significa que el monitor debe tener implementado un File Server.

Para MY2016, el monitor GreenStar 1800/2600/2630 tiene implementado el File Server. El monitor GreenStar3 Command Center también tiene implementado el File Server.

El pulverizador se conectará automáticamente a un solo File Server, en caso de que hubiera múltiples File Servers en la línea CANBUS (p.ej. GreenStar 3 Command Center + GreenStar 2630) no se puede garantizar el correcto funcionamiento de la instalación del idioma.

Al utilizar Service Advisor para cargar los idiomas no debe haber ningún otro monitor con File Server en la línea BUS.

Asegurarse siempre de que sólo una configuración está instalada por lo que sólo un File Server estará en el implemento CANBUS.

Por favor, asegurarse de proceder a la instalación como se indica en las diapositivas siguientes antes de comenzar con la instalación del archivo de idiomas.

De manera adicional cambie el idioma del monitor a Español.

Información importante relacionada con la configuración del monitor

1 Monitor en el Can Bus

- Monitor Implemento 1100
 - Utilizar la función File Server en Service Advisor
- GreenStar 2600
 - Utilizar la tarjeta flash compacta
- GreenStar 1800/ GreenStar 2630
 - Usar dispositivo USB
- Command Center GreenStar 3
 - Usar dispositivo USB con conexión USB en el tractor.
- Command Center Generation 4
 - Opción 1: Añadir monitor GS 2630 y utilizar dispositivo USB.
 - Ver página.
 - Opción 2: Usar Service Advisor para cargar el idioma.

Información importante relacionada con la configuración del monitor

- Command Center 6030/7030 Premium
 - No se requieren acciones adicionales; este monitor no es ISOBUS y no puede ser utilizado.

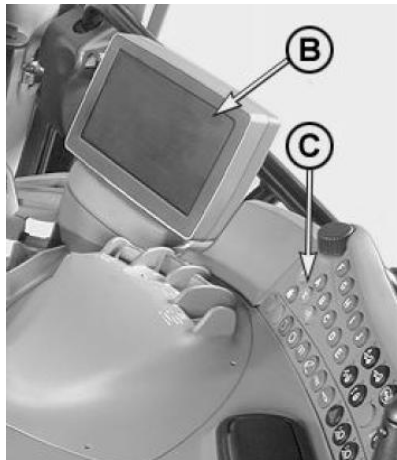


Información importante relacionada con la configuración del monitor

2 monitores en el CANBUS

– Command Center GS3 + GS 1800/2600/2630

- Desconectar GS 1800/2600/2630 del sistema Can Bus.
- Asegurarse de que la configuración en el GS3 command center permite al GS3 command center trabajar como un monitor ISOBUS; ver MO del tractor para más detalles.
- Permitir al pulverizador detectarse en el GS3 command center.
 - Esto puede llevar hasta 5 minutos en total y habrá poca información visible mientras este proceso se lleva a cabo.
- Usar la conexión USB en el tractor para cargar los idiomas en el pulvé.



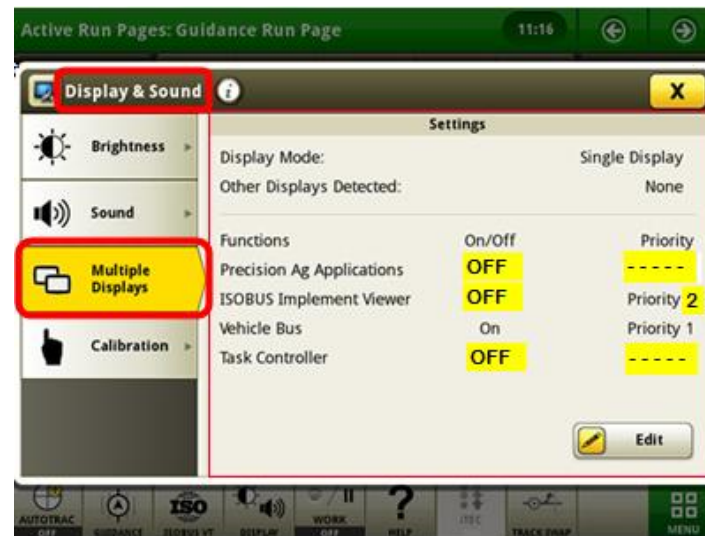
B: GS3 command center
C: Panel de control Command Center



Información importante relacionada con la configuración del monitor

– Gen4 Command Center y GS 1800/2600/2630

- Asegurarse que el monitor Gen4 no está actuando como monitor principal ISOBUS. La configuración mostrada más abajo puede ser usada cuando un monitor es conectado de manera adicional.
- Use el USB (GS 1800/2639) o la entrada de tarjeta CF (GS 2600) del monitor adicional para cargar el idioma.



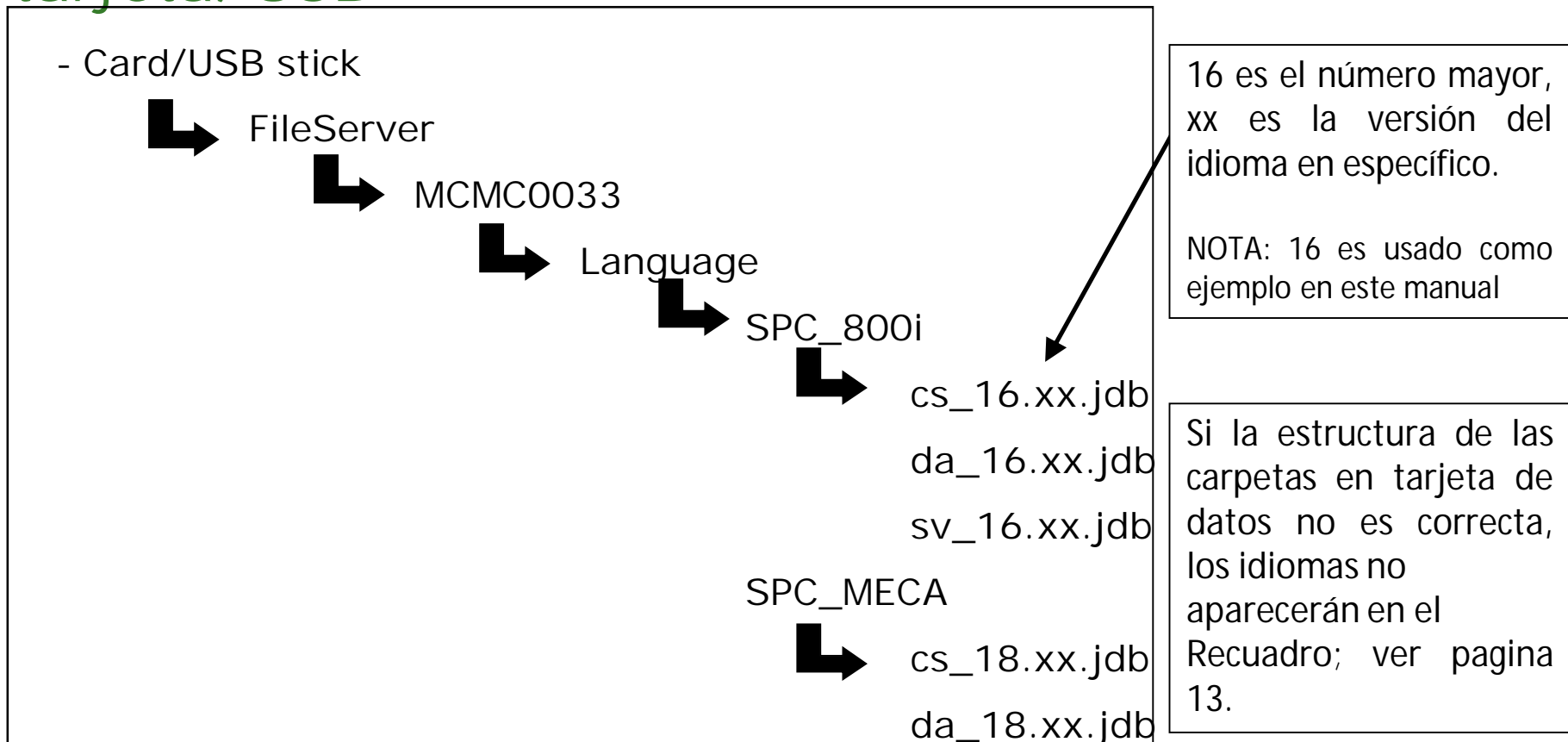
Breve manual de instrucciones

Los archivos de idiomas se pueden bajar via StellarSupport.

Importante:

- A. Cuando cargue el nuevo software a una máquina (utilizando un Payload)
1. Cargue (upload) el nuevo software para la pulverizadora.
 - Cuando la pantalla esté en un idioma distinto al Inglés, esta permanecerá en ese idioma, pero el idioma para la aplicación del software del pulverizador estará únicamente en Inglés (ver el paso 2). El idioma instalado se borrará.
 2. Cargue (upload) el nuevo idioma deseado (ver pagina 13)
 - Después de un ciclo de encendido, la aplicación del software del pulverizador también estará en el idioma escogido.
- B. Solamente cuando se actualice el lenguaje en un pulverizador
1. Ajuste la pantalla en el idioma inglés y haga un ciclo de encendido
 2. Borre el idioma instalado (ver página 12) y haga un ciclo de encendido
 3. Instale el nuevo idioma (ver página 13)
 4. Cambie la pantalla a la lengua que desee y haga un ciclo de encendido

Estructura de las carpetas en el dispositivo tarjeta/USB



La CF-card/USB (tarjeta de memoria) puede tener mas sub-directorios (como RCD), dependiendo de su uso. Al bajarle via Stellar Support, la estructura se creará automáticamente.

800i e 700i sólo mostrarán SPC_800i data, M799 e M/R900 sólo mostrará SPC_MECA data.

Dispositivo USB

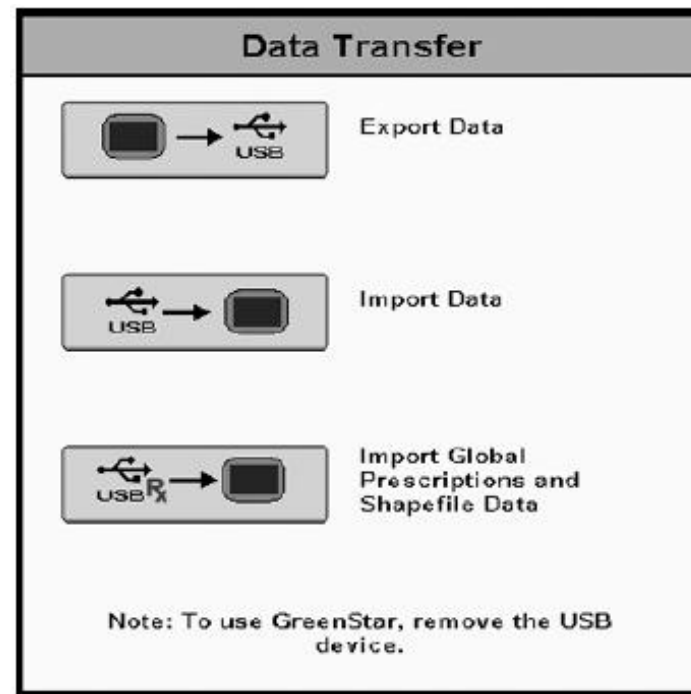
- El dispositivo USB no debe tener una capacidad superior a 8 Gb. En caso contrario el USB no será reconocido por el monitor.
- Use un dispositivo USB sin luz LED.

Información especial para pantalla GSD2630

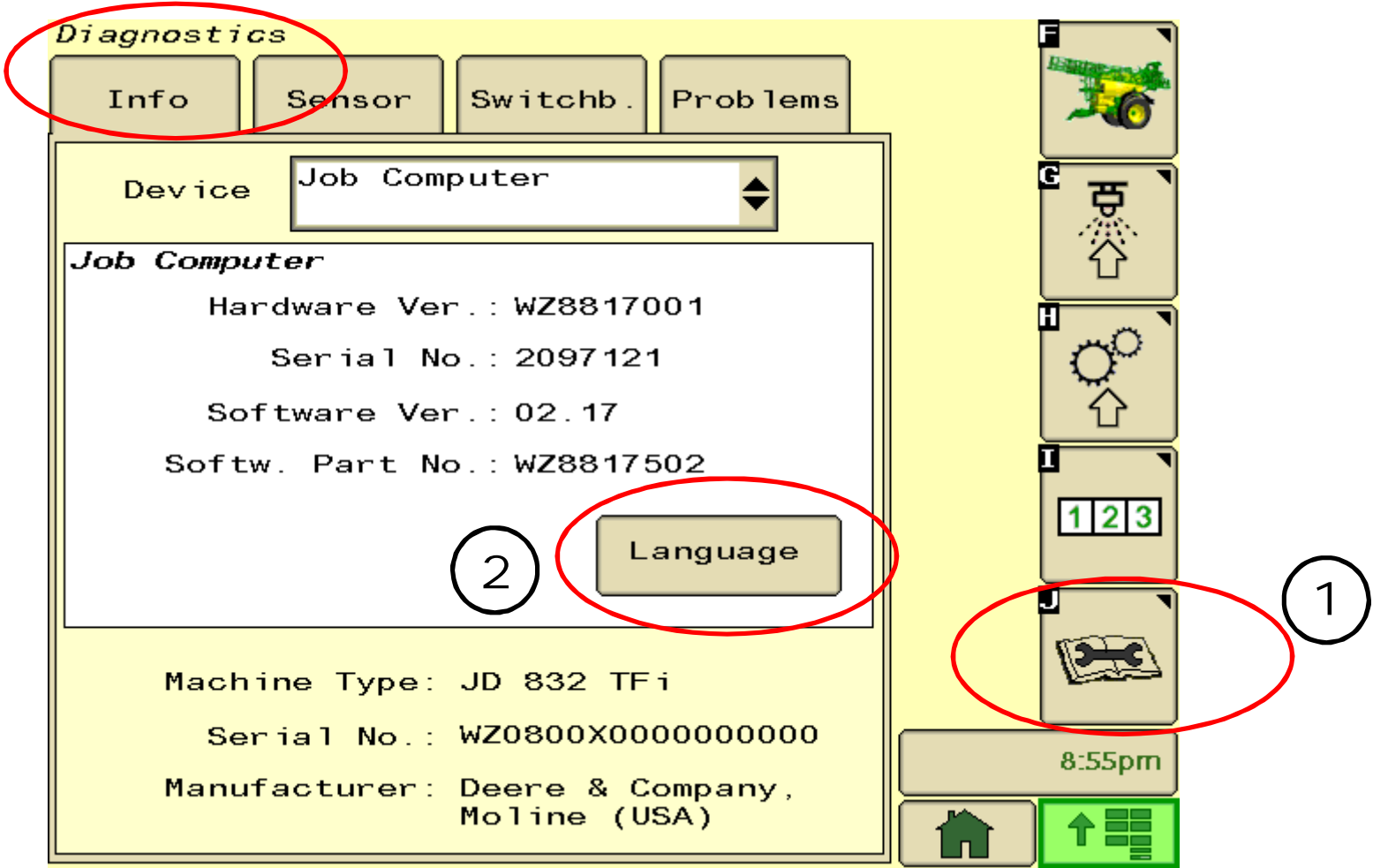
Cuando conecte una memoria externa USB a la pantalla GSD2630, en la pantalla aparecerá un menú para permitir la transferencia de datos (ver texto inferior).

Esta vía no puede ser utilizada para la carga de lenguajes en el pulverizador.

Vaya a la sección de aplicación del pulverizador y siga las instrucciones en las páginas siguientes



Actualización Idioma



Borrado de Idioma

Idiomas cargados

Language(s) available	Version	File Size
CS	16.01	19kB
DA	16.01	18kB
DE	16.05	20kB

Language(s) installed	Version	File Size
da	16.01	18kB

Presione el botón de el idioma y este será borrado.

Space Available: 46530B

Compatible Version: 16.XX

Exit

8:53am

Actualización Idioma

Idiomas en la tarjeta de datos

The screenshot displays a software interface for language management. It features two tables: 'Language(s) available' and 'Language(s) installed'. The 'available' table lists CS (16.01, 19kB), DA (16.01, 18kB), and DE (16.05, 20kB). The 'installed' table shows 'da' (16.01, 18kB). Below the tables, it indicates 'Space Available: 46530B' and 'Compatible Version: 16.XX'. An 'Exit' button is located at the bottom right. To the right of the main interface is a vertical toolbar with icons for navigation and settings, labeled with letters B through J.

Language(s) available	Version	File Size
CS	16.01	19kB
DA	16.01	18kB
DE	16.05	20kB

Language(s) installed	Version	File Size
da	16.01	18kB

Space Available: 46530B

Compatible Version: 16.XX

Exit

Idiomas instalados

Actualización Idioma

Presione el botón del idioma que quiere cargar (upload)

Presione los botones para desplazarse

Language(s) available	Version	File Size
CS	16.01	19kB
DA	16.01	18kB
DE	16.05	20kB

Language(s) installed	Version	File Size
da	16.01	18kB

Compatible Version: 16.XX

Exit

Los archivos del idioma no tendrán la misma versión que la aplicación de software. Esto hace posible cambiar el archivo del idioma (para corregir errores de traducción, por ejemplo) sin tener que sacar un software completamente nuevo.

La carga (upload) empezará pero usted no verá nada.
Por favor espere (ver la siguiente página)

Solo cargue (upload) los archivos de idioma con la misma versión mayor (16 en el ejemplo).

Actualización Idioma

Idioma cargado

Language(s) available	Version	File Size
CS	16.01	19kB
DA	16.01	18kB
DE	16.05	20kB

Language(s) installed	Version	File Size
da	16.01	18kB

46530B

Version: 16.XX

Exit

8:53am

El idioma cargado estará en la pantalla en el recuadro inferior una vez finalice la carga (upload).

No presione el botón del idioma cargado, esto causa que este sea borrado! (ver pagina 12).

Actualización Idioma

Idiomas cargados

Language(s) available	Version	File Size
CS	16.01	19kB
DA	16.01	18kB
DE	16.05	20kB

Language(s) installed	Version	File Size
da	16.01	18kB

Space Available: 46530B

16.XX

Exit

8:53am

No cargue (upload) mas de 2 idiomas!
El sistema se puede bloquear.

Actualización Idioma

Language(s) available	Version	File Size

Language(s) installed	Version	File Size
da	16.01	18kB

Puede ser que durante o despues de la carga (upload), uno o ambos de los recuadros estén en blanco. Espere un momento (1 minuto) y luego presione 'Exit' o salir y vuelva a entrar en esta página.

6530B
16.XX
Exit
8:53am