

Monitores de 4.^a generación Software 22-1



JOHN DEERE

Actualización de software

Paquete	Versión
Sistema operativo de 4. ^a generación	10.22.2362-53
Aplicaciones de AMS	10.22.2362-53

Tiempo de instalación del sistema operativo de 4.^a generación: aproximadamente 20 minutos, sin datos existentes. El tiempo de instalación varía según la cantidad de datos existentes y la versión de software instalada actualmente en el monitor. Los paquetes más recientes para los monitores de 4.^a generación se pueden descargar e instalar de forma inalámbrica o con un dispositivo USB y el administrador de software de John Deere. Consultar las instrucciones de instalación de software en la sección de actualizaciones de software del sitio web de StellarSupport™ para obtener más información.

Reprogramación de forma inalámbrica —

https://youtu.be/XSG7O3_9KGI?list=PL1KGsSJ4CWk4fhvFOaBZz261XGwPfXvqk

Actualizaciones del software de aplicación de la máquina

Las aplicaciones de la máquina se encuentran en la sección de ajustes de la máquina en el menú del monitor de 4.^a generación. El concesionario John Deere deberá instalar las actualizaciones que requiera el software de aplicación de la máquina mediante Service ADVISOR™.

Otras actualizaciones del software de controlador

El software para los controladores indicados a continuación se puede actualizar con el monitor de 4.^a generación.

Controlador
Controlador de aplicación 1100
Controlador de aplicación 1100 (N.S. PCXL01C201000-)
Controlador de aplicación 1120
Controlador de aplicación 1120 (N.S. PCXL02C201000-)
AutoTrac™ Universal 100
AutoTrac™ Universal 200
AutoTrac™ Universal 300
Unidad de control de dosis seca GreenStar™
Unidad de control de dosis GreenStar™
Receptor StarFire™ 3000

Receptor StarFire™ 6000
Receptor StarFire™ 7000
Cámara de guiado de AutoTrac™ Vision

Características nuevas y mejoras

AutoTrac™ TIM (Gestión de aperos del tractor)

- Los monitores universales 4240 y 4640 de 4.ª generación ahora son compatibles con la función AutoTrac™ TIM, que permite ejecutar el guiado de John Deere en máquinas de terceros que cuenten con la certificación de AEF. Se ha introducido una aplicación TIM independiente para ejecutar esta funcionalidad. Es necesario un monitor universal de 4.ª generación activado por AutoTrac™ TIM y un receptor StarFire™ de John Deere para ejecutar AutoTrac™ TIM.



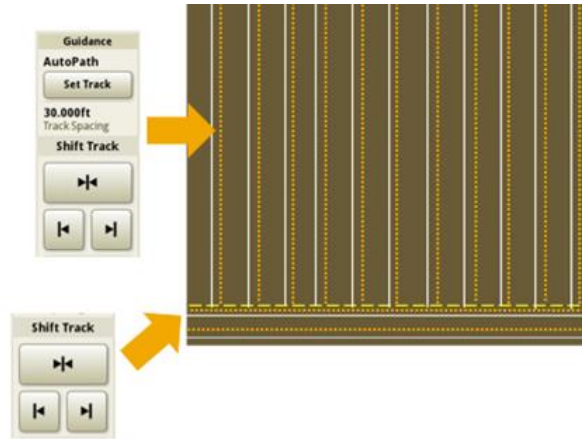
Nota: esta función no está disponible en todos los países. Las máquinas compatibles deben identificarse en la base de datos AEF. El equipo de terceros debe tener una certificación de TIM que incluya la función de TIM denominada "curvatura" certificada.

AutoTrac™ TIM requiere una activación de AutoTrac™ + AutoTrac™ TIM que debe solicitarse a través de la página de precios.

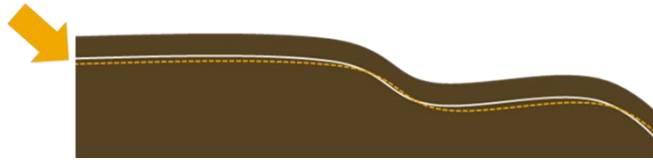
Se ha lanzado un grupo de cables de AutoTrac™ para integrar completamente el equipo de John Deere en equipos de terceros que también se puede solicitar a través de la página de precios.

AutoPath™

- El cambio de línea de AutoPath™ ha aumentado de seis pulgadas de cambio de pasada a doce pulgadas de cambio de pasada. Los cambios estarán relacionados con el sentido de avance.



- Este cambio adicional no admitirá casos de uso como el cambio de hileras divididas del plan de guiado a la mitad de las hileras del año anterior porque los cambios no siguen la forma de las curvas. Utilizar el cambio de pasada para compensar el cambio del sistema de posicionamiento global (GPS).



Planificador de trabajo

- Importación automática del trabajo planificado

CommandCenter™ de 4.^a generación con 22-1 permite a los usuarios importar automáticamente un archivo de trabajo creado por el planificador de trabajo. En cuanto se haya creado un trabajo en el planificador de trabajo y se haya enviado al equipo, el archivo se importará al monitor de 4.^a generación. El trabajo importado automáticamente se puede encontrar en la lista de trabajo de la aplicación de configuración de trabajo. Esta función reduce los pasos del operador para configurar su trabajo en el campo.

- Soporte de perfiles de máquina sin sus propias operaciones

Los perfiles de máquina sin sus propias operaciones ahora son compatibles para recibir y trabajar con archivos de configuración de trabajo (por ejemplo, Hagie + GRC). Las máquinas podrán ver la lista de trabajo cuando tengan una unidad de control de dosis configurada y conectada a la máquina. Esta función permite que estas máquinas activen sus planes de trabajo en ausencia de sus propias operaciones.

Planificador de trabajo (continuación)

- Continuar automáticamente el trabajo con el producto, la variedad o el operador actuales

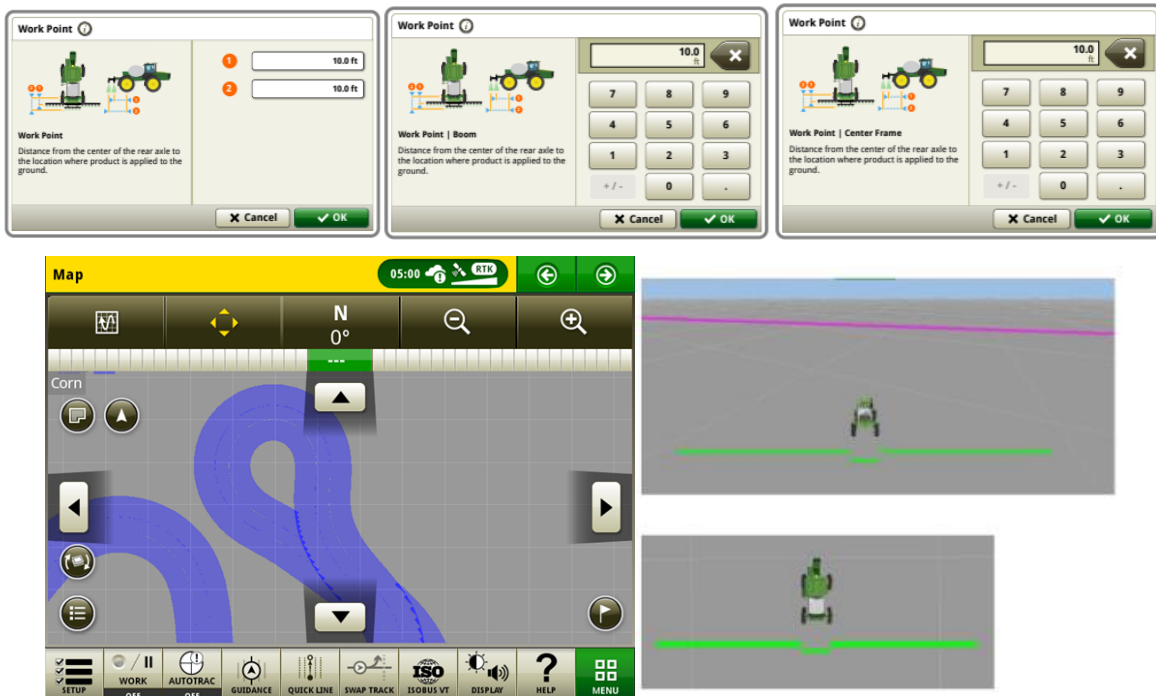
En la superposición de selección de producto o variedad, aparecerá otra entrada además de los datos planificados.



Pulverizadores

- Nuevas mediciones de la máquina del brazo central

Los perfiles de máquina para pulverizadores se han actualizado para tener en cuenta la diferencia en línea entre el brazo central y las extensiones laterales izquierda y derecha del brazo. Las mediciones se pueden realizar e introducir en los cálculos del punto de trabajo para visualizar la diferencia espacial entre las diferentes secciones del brazo. Cuando se introducen mediciones precisas de desplazamiento, el control de secciones puede controlar con mayor precisión el estado de activación/desactivación de la boquilla al cruzar contornos o una cobertura previa.



Mezcla de depósito

- Hasta 20 productos en una sola mezcla de depósito

Los monitores de 4.^a generación con software 22-1 podrán soportar hasta 20 productos dentro de una mezcla de depósito. Actualmente, el número máximo es de seis productos, excluyendo el portaaccesorios.

Problemas resueltos

Se han corregido los problemas siguientes en la actualización de software 10.22.2362-53:

General (puede aplicarse a varias operaciones de campo)

- Se solucionó un problema que impedía que John Deere Machine Sync no conectara a los vehículos guía.
- No se puede importar una pasada en círculo del Operations Center al monitor de 4.^a generación.
- Cosechadoras de caña de azúcar: Los valores de pérdida de caña y residuos se están interpretando utilizando el valor de unidad incorrecto.
- Esta versión contiene correcciones importantes de seguridad de software.

Información adicional y recursos de formación

Manual del operador

Hay disponible una copia del manual del operador del monitor de 4.^a generación en la aplicación del centro de ayuda en el monitor con la versión 10.16.1400-85 y posteriores del software del sistema operativo de 4.^a generación. Este contenido se actualizará con actualizaciones de software según sea necesario. Leer siempre la versión más reciente del manual del operador antes de usar la máquina. Para obtener una copia del manual del operador, consultar al concesionario o visitar techpubs.deere.com.

Ayuda en pantalla

La ayuda en pantalla complementa la información que se proporciona en el manual del operador. La ayuda en pantalla se puede consultar abriendo la aplicación del centro de ayuda en el monitor o pulsando el icono de información en la parte superior de cualquier página para ver la información de ayuda correspondiente.

También se ofrece ayuda en pantalla en los monitores de 4.^a generación como referencia en displaysimulator.deere.com.

Simuladores de formación

Para obtener más información sobre los monitores de 4.^a generación, hay un simulador de formación en línea disponible en displaysimulator.deere.com

Notas de distribución

Estas son las notas de distribución de la actualización de software para el sistema operativo de 4.^a generación y las aplicaciones de AMS para los monitores de 4.^a generación. Las notas de distribución se encuentran en www.stellarsupport.com. Nota: El uso del software por su parte está sujeto al acuerdo de licencia de usuario final que se incluye con el software.

Copyright © 1996-2022 Deere & Company